

01.01-37

Муниципальное бюджетное дошкольное образовательное учреждение «Детский сад общеразвивающего вида №38 городского округа Самара (МБДОУ «Детский сад № 38» г.о. Самара)

СОГЛАСОВАНО

Педагогическим советом
МБДОУ
«Детского сада № 38» г.о. Самара

(протокол от 24 марта 2022 г. № 4)

УТВЕРЖДАЮ

Заведующий МБДОУ
«Детского сада № 38» г.о. Самара
Назарян М. В.

24 марта 2022 г.



**ОТЧЕТ О РЕЗУЛЬТАТАХ САМООБСЛЕДОВАНИЯ
МУНИЦИПАЛЬНОГО БЮДЖЕТНОГО ДОШКОЛЬНОГО
ОБРАЗОВАТЕЛЬНОГО УЧРЕЖДЕНИЯ «ДЕТСКИЙ САД
ОБЩЕРАЗВИВАЮЩЕГО ВИДА № 38» Г.О. САМАРА
ЗА 2021 ГОД**

САМАРА, 2022

АНАЛИТИЧЕСКАЯ ЧАСТЬ

I. ОБЩИЕ СВЕДЕНИЯ ОБ ОБРАЗОВАТЕЛЬНОЙ ОРГАНИЗАЦИИ

Наименование образовательной организации	Муниципальное бюджетное дошкольное образовательное учреждение «Детский сад общеразвивающего вида № 38» городского округа Самара (МБДОУ «Детский сад № 38» г.о. Самара)
Руководитель	Марина Владимировна Назарян
Адрес организации	443082 г. Самара ул. Пензенская д.59-А
Телефон, факс	(846) 242-93-43, (846) 242-95-59
Адрес электронной почты	mdou38@live.ru
Учредитель	Администрация городского округа Самара
Дата создания	1986 год
Лицензия	От 15.12.2014 № 13466, серия 66 ЛО № 0003783

Муниципальное бюджетное дошкольное образовательное учреждение «Детский сад общеразвивающего вида № 38» городского округа Самара (далее – Детский сад) расположено в жилом районе. Здание Детского сада построено по типовому проекту.

В микрорайоне 3 детских сада, которые применяют для воспитательно - образовательной работы различные программы.

Детский сад находится рядом с остановкой, на которой останавливаются автобусы № 21, 53, 99, 131, 205, 295, 480; трамваи № 1, 16, 23. Данные маршруты осуществляют доставку людей в разные микрорайоны города. Рядом с детским садом находятся крупные торговые центры, аптека, почта, офисные здания, пожарная часть, отделение сбербанка. Детский сад обеспечивает школы 64, 174 контингентом учеников. Дошкольное учреждение сотрудничает с школой 64. В микрорайоне находится муниципальное

медицинское учреждение №13, с которым поддерживаются деловые контакты. В соседнем квартале находится библиотека, имеющая отделы для детей, юношей. С ней налажено сотрудничество, помогающее педагогическому коллективу в решении задач по развитию речи воспитанников. Для отдыха жителей в районе расположен парк имени Щорса. Недалеко от него кинотеатр "Россия". В микрорайоне есть учебный корпус медицинского лицея г. Самары.

Детский сад пользуется авторитетом у родителей и жителей микрорайона, за созданный в детском саду доброжелательный микроклимат, полноценную подготовку воспитанников для дальнейшего обучения в школе

Проектная наполняемость на 250 мест. Общая площадь здания 1832 кв. м, из них площадь помещений, используемых непосредственно для нужд образовательного процесса, 1753 кв. м.

Цель деятельности Детского сада – осуществление образовательной деятельности по реализации образовательных программ дошкольного образования.

Предметом деятельности Детского сада является формирование общей культуры, развитие физических, интеллектуальных, нравственных, эстетических и личностных качеств, формирование предпосылок учебной деятельности, сохранение и укрепление здоровья воспитанников.

Режим работы Детского сада. Рабочая неделя – пятидневная, с понедельника по пятницу. Длительность пребывания детей в группах – 12 часов. Режим работы групп – с 7:00 до 19:00.

В аналитической части самообследования дошкольного учреждения использовался инструментарий Программы внутренней системы оценки качества образования дошкольного учреждения.

II. СИСТЕМА УПРАВЛЕНИЯ ОРГАНИЗАЦИИ

Управление Детским садом осуществляется в соответствии с действующим законодательством и уставом Детского сада.

Управление Детским садом строится на принципах единоначалия и коллегиальности.

Коллегиальными органами управления являются: Совет ДООУ, педагогический совет, общее собрание работников. Единоличным исполнительным органом является руководитель – заведующий.

Органы управления, действующие в Детском саду

Наименование органа	Функции
Заведующий	Контролирует работу и обеспечивает эффективное взаимодействие структурных подразделений организации, утверждает штатное расписание, отчетные документы организации, осуществляет общее руководство Детским садом.
Совет ДОУ	Рассматривает вопросы: <ul style="list-style-type: none"> – развития образовательной организации; – финансово-хозяйственной деятельности; – материально-технического обеспечения
Педагогический совет	Осуществляет текущее руководство образовательной деятельностью Детского сада, в том числе рассматривает вопросы: <ul style="list-style-type: none"> – развития образовательных услуг; – регламентации образовательных отношений; – разработки образовательных программ; – выбора учебников, учебных пособий, средств обучения и воспитания; – материально-технического обеспечения образовательного процесса; – аттестации, повышении квалификации педагогических работников; – координации деятельности методических объединений.
Общее собрание работников	Реализует право работников участвовать в управлении образовательной организацией, в том числе: <ul style="list-style-type: none"> – участвовать в разработке и принятии коллективного договора, Правил трудового распорядка, изменений и дополнений к ним; – принимать локальные акты, которые регламентируют деятельность образовательной организации и связаны с правами и обязанностями работников; – разрешать конфликтные ситуации между работниками и администрацией образовательной

организации; – вносить предложения по корректировке плана мероприятий организации, совершенствованию ее работы и развитию материальной базы
--

ВЫВОД.

Структура и система управления соответствуют специфике деятельности дошкольного учреждения, осуществляется в соответствии с действующим законодательством на основе принципов единоначалия и коллегиальности. Механизм управления обеспечивает его стабильное функционирование, взаимосвязь всех структурных подразделений, реализуется возможность участия в его управлении всех участников образовательного процесса.

III. ОЦЕНКА ОБРАЗОВАТЕЛЬНОЙ ДЕЯТЕЛЬНОСТИ

Образовательная деятельность в Детском саду организована в соответствии с Федеральным законом от 29.12.2012 № 273-ФЗ «Об образовании в Российской Федерации», ФГОС дошкольного образования, СанПиН 2.4.3648-20 «Санитарно-эпидемиологические требования к устройству, содержанию и организации режима работы дошкольных образовательных организаций».

Образовательная деятельность ведется на основании утвержденной основной образовательной программы дошкольного образования, которая составлена в соответствии с ФГОС дошкольного образования, с учетом примерной образовательной программы дошкольного образования, программы «Истоки», под редакцией Л.А. Парамонова, санитарно-эпидемиологическими правилами и нормативами, с учетом недельной нагрузки.

Содержание программы соответствует основным положениям возрастной психологии и дошкольной педагогики; выстроено с учетом принципа интеграции образовательных областей в соответствии с возрастными возможностями и особенностями воспитанников, спецификой и возможностями образовательных областей.

Программа основана на комплексно-тематическом принципе построения образовательного процесса; предусматривает решение программных образовательных задач в совместной деятельности взрослого и детей и самостоятельной деятельности детей не только в рамках непосредственно образовательной деятельности, но и при проведении режимных моментов в соответствии со спецификой дошкольного образования. Программа составлена

в соответствии с образовательными областями: «Физическое развитие», «Социально-коммуникативное развитие», «Познавательное развитие», «Художественно - эстетическое развитие», «Речевое развитие». Реализация каждого направления предполагает решение специфических задач во всех видах детской деятельности, имеющих место в режиме дня дошкольного учреждения: режимные моменты, игровая деятельность; специально организованные традиционные мероприятия; индивидуальная и подгрупповая работа; самостоятельная деятельность; проектная деятельность, опыты и экспериментирование.

Детский сад посещают 418 воспитанников в возрасте от 2 до 7 лет. В Детском саду сформировано 13 групп общеразвивающей направленности. Из них:

- 2 группы раннего возраста - 60 воспитанников
- 3 вторых младших группы - 96 воспитанников;
- 2 средних группы – 62 воспитанника;
- 3 старших группы – 93 воспитанника;
- 3 подготовительных к школе группы – 106 воспитанников.

Дошкольное учреждение укомплектовано и соответствует нормативам наполняемости групп.

Образовательный процесс обеспечивает всестороннее развитие детей с учетом их возрастных и индивидуальных особенностей по образовательным областям: социально-коммуникативное развитие, познавательное развитие, речевое развитие, художественно-эстетическое развитие, физическое развитие.

Работа по программе обеспечивает достижение воспитанниками готовности к школе, сочетает принципы научной обоснованности и практической применимости, обеспечивает осуществление образовательного процесса в 2-х основных организационных моделях, включающих

- 1) совместную деятельность взрослых и детей,
- 2) самостоятельную деятельность детей;

Деятельность направлена на взаимодействие с семьей в целях осуществления полноценного развития ребенка, создания равных условий образования детей дошкольного возраста независимо от материального достатка семьи, места проживания, языковой и культурной среды, этнической принадлежности.

Максимально учитываются особенности дошкольного учреждения и окружающего социума. Образовательный процесс строится исходя из возрастных особенностей детей, используя различные формы работы, при этом

основной формой и ведущим видом деятельности является игра. Учитываются национально-культурные, климатические условия.

В работе с детьми педагоги используют образовательные технологии развивающего, проблемного обучения, проектную деятельность.

При организации образовательного процесса учтены принципы интеграции образовательных областей: социально-коммуникативное развитие, познавательное развитие, речевое развитие, художественно-эстетическое развитие, физическое развитие.

Основу организации образовательного процесса составляет комплексно-тематический принцип с ведущей игровой деятельностью, а решение программных задач осуществляется в разных формах совместной деятельности взрослых и детей, а также в самостоятельной деятельности детей. Образовательная деятельность осуществляется в процессе организации различных видов детской деятельности (игровой, коммуникативной, трудовой, познавательно-исследовательской, продуктивной, музыкально-художественной и др.), а также в ходе режимных моментов.

Для осуществления образовательного процесса в дошкольном учреждении создана предметно пространственная развивающая среда.

№	Показатели	Описание	Измерение	Результат
1.	Материалы и оборудование, позволяющие обеспечить разнообразную (игровую, познавательную, исследовательскую, творческую) активность детей, соответствуют основной образовательной программе ДОО	Группа имеет «свое лицо», отражающее тематику недели, специфику образовательной деятельности данного учреждения	0 б. – не соответствует, 1 б. – соответствует частично, 2 б. – соответствует в большей степени,	1
2.	Материалы и оборудование соответствуют требованиям по обеспечению надёжности и безопасности их использования, такими как санитарно-эпидемиологические правила и нормативы и правила пожарной	Соответствие подтверждается сертификатами	3 б. – полностью соответствует (максимальное количество баллов – 3)	3

	безопасности			
3.	Материалы и оборудование соответствуют возрастным возможностям детей	Комплектование групп соответствует приложениям 1, 2, 3, 4 с учётом возрастных особенностей детей		3
4.	Среда трансформируется в зависимости от образовательной ситуации, интересов и возможностей детей	Дети и педагоги имеют возможность переставлять мебель и игровое оборудование		2
5.	У детей имеется возможность использования различных игрушек, оборудования и прочих материалов в разных видах детской деятельности: игровой, коммуникативной, познавательно-исследовательской, музыкальной, двигательной, восприятия художественной литературы, конструирования, трудовой	В группе имеется разнообразное оборудование и материалы, обеспечивающие развитие всех видов деятельности детей		2
6.	В ДОО имеется возможность вариативного использования различных пространств (помещений) и материалов (игрушек, оборудования и пр.) для стимулирования развития детей	Дети имеют возможность использовать пространство и оборудование группового помещения в соответствии с игровой ситуацией вне зависимости от функций игрушки. По необходимости и возможности расширяется игровое пространство детей за счёт имеющихся в ДОО		2

		кабинетов, залов, холлов и пр.		
7.	В ДОО организован свободный доступ детей (в том числе с ограниченными возможностями физического здоровья и детей-инвалидов) непосредственно в организованном пространстве к игрушкам, материалам, пособиям и техническим средствам среды	Игровые материалы и оборудование доступны детям постоянно в течение дня вне зависимости от образовательной ситуации и физических возможностей детей. Ребёнок имеет возможность самостоятельно организовывать свою деятельность, используя имеющиеся ресурсы группы		2
8.	В ДОО осуществляется гибкое зонирование пространства. Имеются зоны:	В группе имеется для этого необходимое оборудование и материалы		
	– для сюжетно-ролевых и режиссерских игр (театрализованная деятельность, ряжение, освоение социальных ролей и профессий и пр.);			2
	– познавательной активности (экспериментирование с различными материалами, развитие речи, наблюдение за природными явлениями, развитие математических представлений и пр.);			2
	– самостоятельной деятельности детей (конструирование из различных материалов,			3

	художественно-продуктивная деятельность, ознакомление с литературой, выставка детского творчества, центр патриотического воспитания и пр.);			
	– двигательной активности (спортивные игры, соревнования и пр.);			2
	– настольно-печатных и развивающих игр (рассматривание иллюстрированного материала, дидактические игры и пр.);			2
	– экспериментирования и наблюдения за природными явлениями (лаборатории, календарь природы, центры для организации различных проектов);			2
	– отдыха (, общение и пр.)			2
9.	В группах имеется необходимое оборудование и материалы для организации игровой деятельности детей	Оборудование и материалы имеются в наличии и находятся в свободном доступе для детей. Среда ДОО постоянно пополняется необходимыми оборудованием	0 б. – в группе имеется менее 30 % перечисленного оборудования,	2
10.	В группах имеется необходимое оборудование для организации двигательной деятельности детей		1 б. – в группе имеется менее 50% перечисленного оборудования, имеется оборудование, не отражённое в перечне,	
11.	В группах имеется необходимое оборудование для организации музыкальной деятельности детей		2 б. – в группе имеется менее 80% перечисленного оборудования, имеется оборудование, не отражённое в перечне, обеспечивающее реализацию ООП ДОО	1
12.	В группах имеется		3 б. – группа оборудована	2

	необходимое оборудование для развития творческих способностей детей		перечисленными материалами и оборудованием на 100%, имеется оборудование, не отражённое в перечне	
13.	В группах имеется необходимое оборудование для развития детей на участке детского сада			1
	Итоговый показатель		60	36 (62%)

Развивающая предметно-пространственная среда обеспечивает возможность общения и совместной деятельности детей и взрослых, двигательной активности детей. Следует продолжать совершенствовать работу по созданию благоприятных условий для организации образовательного процесса. В следующем учебном году необходимо пополнить оборудование и атрибуты для организации самостоятельной игровой деятельности детей..

ВЫВОД.

Образовательный процесс организован в соответствии с требованиями, предъявляемыми законодательством к дошкольному образованию. Он направлен на сохранение и укрепление здоровья воспитанников, предоставление равных возможностей для полноценного развития каждого ребёнка, на создание благоприятных условий развития детей и формирование общей культуры личности воспитанников. Образовательный процесс в ДОУ осуществляется с позиции личностно-ориентированной педагогической системы: разностороннее, свободное и творческое развитие каждого ребёнка, реализация его индивидуального потенциала, обеспечение комфортных, бесконфликтных и безопасных условий развития воспитанников.

Оценка содержания и качества подготовки воспитанников.

Уровень развития детей анализируется по итогам педагогической диагностики. Формы проведения диагностики: наблюдения, итоговые занятия.

Разработаны диагностические карты освоения основной образовательной программы дошкольного образования Детского сада (ООП Детского сада) в каждой возрастной группе. Карты включают анализ уровня развития целевых ориентиров детского развития и качества освоения образовательных областей. Так, результаты качества освоения ООП Детского сада на конец 2020/ 2021 учебного года выглядят следующим образом:

Образовательные области	Группы Результаты в %													навык	среднее
	первая младшая		вторая младшая		средняя			старшая			Подготовительная к школе				
	2	4	6	7	9	10	11	5	12	13	1	3	8		
Физическая	0	28	0	4	4	7	0	0	0	0	0	0	0	Не сформирован	3
	0	68	43	69	81	78	17	46	6	15	10	3	41	Частично	36
	100	4	57	27	15	15	83	54	94	85	90	97	59	сформирован	61
Социально - коммуникативная	0	32	0	12	15	7	0	0	0	4	3	0	0	Не сформирован	5
	0	52	40	55	71	74	14	28	6	22	37	9	44	Частично	34
	100	16	60	33	22	19	86	72	94	74	60	91	56	сформирован	61
Художественно-эстетическая	38	32	3	12	7	11	7	17	0	7	3	6	0	Не сформирован	8
	62	60	43	58	74	63	34	54	15	41	33	9	56	Частично	46
	0	8	54	0	19	6	59	29	85	52	64	85	44	сформирован	46
Познавательная	18	44	6	23	4	11	10	17	0	7	3	0	0	Не сформирован	11
	82	44	44	52	67	67	24	37	9	37	37	9	67	Частично	44
	0	15	47	25	29	22	66	45	91	56	60	91	63	сформирован	45
Речевая	8	20	3	14	2	11	10	11	0	7	0	0	0	Не сформирован	6
	92	24	42	69	26	22	21	37	3	56	10	6	56	Частично	35
	0	56	54	17	67	67	69	52	97	37	90	94	44	сформирован	59

Сравнительный анализ результатов педагогической диагностики в начале и в конце учебного года показывает рост усвоения детьми программного материала, то есть прослеживается положительная динамика развития ребенка по всем образовательным областям. В основном показатели выполнения программы находятся в пределах сформирован и частично сформирован. Это означает, что применяемые педагогами рабочие программы благотворно влияют на результаты итоговой диагностики. Таким образом, образовательная деятельность в МБДОУ реализуется на достаточном уровне. Очевиден положительный результат проделанной работы, знания детей прочные. Дети способны применять полученные знания в повседневной деятельности.

В конце 2021 года был проведен мониторинг предложенный ФИРО. Инструментарий позволяет посредством оценки развития разных видов детской инициативности, оценить результативность освоения программ, развитие интегративных качеств.

Мониторинг развития детей на основе проявления инициативы ребенка показал следующие результаты

1. ТВОРЧЕСКАЯ ИНИЦИАТИВА: НАБЛЮДЕНИЕ ЗА СЮЖЕТНОЙ ИГРОЙ			2. ИНИЦИАТИВА КАК ЦЕЛЕПОЛАГАНИЕ И ВОЛЕВОЕ УСИЛИЕ: НАБЛЮДЕНИЕ ЗА ПРОДУКТИВНОЙ ДЕЯТЕЛЬНОСТЬЮ.			3. КОММУНИКАТИВНАЯ ИНИЦИАТИВА: НАБЛЮДЕНИЕ ЗА СОВМЕСТНОЙ ДЕЯТЕЛЬНОСТЬЮ - ИГРОВОЙ И ПРОДУКТИВНОЙ			4. ПОЗНАВАТЕЛЬНАЯ ИНИЦИАТИВА - ЛЮБОЗНАТЕЛЬНОСТЬ:			5. ДВИГАТЕЛЬНАЯ ИНИЦИАТИВА (НАБЛЮДЕНИЕ ЗА РАЗЛИЧНЫМИ ФОРМАМИ ДВИГАТЕЛЬНОЙ АКТИВНОСТИ РЕБЁНКА).		
1 уровень низкий (типично в 3-4года)	2 уровень средний (типично в 4-5 лет)	3 уровень высокий (типично в 6-7 лет)	1 уровень низкий (типично в 3-4года)	2 уровень средний (типично в 4-5 лет)	3 уровень высокий (типично в 6-7 лет)	1 уровень низкий (типично в 3-4года)	2 уровень средний (типично в 4-5 лет)	3 уровень высокий (типично в 6-7 лет)	1 уровень низкий (типично в 3-4года)	2 уровень средний (типично в 4-5 лет)	3 уровень высокий (типично в 6-7 лет)	1 уровень низкий (типично в 3-4года)	2 уровень средний (типично в 4-5 лет)	3 уровень высокий (типично в 6-7 лет)
Никогда 12%	Никогда 0%	Никогда 6%	Никогда 18%	Никогда 24%	Никогда 2%	Никогда 4%	Никогда 0%	Никогда 0%	Никогда 0%	Никогда 0%	Никогда 6%	Никогда 0%	Никогда 4%	Никогда 0%
Обычно 60%	Обычно 78%	Обычно 70%	Обычно 82%	Обычно 52%	Обычно 80%	Обычно 84%	Обычно 78%	Обычно 86%	Обычно 88%	Обычно 78%	Обычно 88%	Обычно 88%	Обычно 52%	Обычно 72%
Изредка 28%	Изредка 32%	Изредка 24%	Изредка 0%	Изредка 14%	Изредка 16%	Изредка 12%	Изредка 22%	Изредка 14%	Изредка 12%	Изредка 22%	Изредка 12%	Изредка 12%	Изредка 34%	Изредка 28%

Оценки «обычно» и «изредка» отражают состояние возрастной нормы развития. Преобладание оценок «обычно» свидетельствует об успешном развитии ребенка. Из анализа графиков видно, что в сфере инициатив западает волевое усилие, т.к. имеется маркер «изредка», «никогда». Целесообразно разнообразить материалы, предназначенные для самостоятельной продуктивной деятельности, особое внимание уделить ситуациям, побуждающих детей к завершению работы. В группах организовать культурную практику «Художественная мастерская». Особое внимание обратить на индивидуальные задания и упражнения в парах с набором обводилок, сделай одинаковыми, картинки с зеркальным дорисовыванием предметов, использование схем рисования, иллюстрирование сказок. Целесообразно создавать игровые ситуации, в которых дети объединяются в группы 3-4 человека по взаимному желанию и договоренности, чтобы изготавливать атрибуты для сюжетно-ролевых игр, для театрализованной деятельности и др. С детьми, у кого оценка «никогда», усилена индивидуальная работа с ребёнком по данному направлению с учётом выявленных проблем, а также налаживается взаимодействие с семьями по реализации Образовательной программы.

Ежегодно педагог психолог проводит обследование воспитанников подготовительных к школе групп на предмет оценки сформированности предпосылок к учебной деятельности. Задания позволяют оценить уровень сформированности предпосылок к учебной деятельности: возможность работать в соответствии с фронтальной инструкцией (удержание алгоритма деятельности), умение самостоятельно действовать по образцу и осуществлять контроль, обладать определенным уровнем работоспособности, а также вовремя остановиться в выполнении того или иного задания и переключиться на выполнение следующего, возможностей распределения и переключения внимания, работоспособности, темпа, целенаправленности деятельности и самоконтроля. Результатом мониторинга 2020/2021 года являются следующие показатели.

Карта диагностики психолого - педагогическая готовность к школе

Уровень готовности		Готов	Условно готов	Условно не готов	Не готов
Группа № 1	Количество детей	12	16	2	0
	%соотношение	40	53	7	0
Группа № 3	Количество детей	18	10	3	0
	%соотношение	58	32	10	0
Группа № 8	Количество детей	15	11	6	0
	%соотношение	46	36	18	0
Средний показатель	Количество детей	45	37	11	0
	%соотношение	48	32	11	0

У детей сформирована готовность к принятию новой социальной позиции - школьника, имеющего круг прав и обязанностей, школа привлекает не внешней стороной (атрибуты школьной жизни - портфель, учебники, тетради), а возможность получать новые знания, что предполагает развитие познавательных интересов. Личностная готовность также предполагает определенный уровень развития эмоциональной сферы ребенка. Достигнута сравнительно хорошая эмоциональная устойчивость, на фоне которой возможно и развитие, и успешное протекание учебной деятельности. В целом, у выпускников детского сада сформированы предпосылки к учебной деятельности на этапе завершения ими дошкольного образования, дети умеют обобщать, сравнивать объекты, классифицировать их, делать выводы. Умеют решать простейшие логические задачи, знают и умеют графически отображать

цифры и элементы прописных букв. В большинстве своем владеют навыками самоконтроля и самодисциплины, умеют работать по инструкции и примеру. Обладают представлением о том, что такое школа и какими знаниями и навыками нужно обладать для дальнейшего школьного обучения.

Адаптация воспитанников к условиям дошкольного учреждения

С момента поступления ребёнка в группу педагог-психолог, медицинская сестра совместно с воспитателями группы осуществляли наблюдение за протеканием периода адаптации детей к дошкольному учреждению.

На протяжении всего периода адаптации для детей были созданы благоприятные условия: гибкий режим дня, соответствующая предметно – развивающая среда, учет индивидуальных особенностей детей, спокойная музыка перед дневным сном, организованная игровая деятельность.

Для родителей в период адаптации организованы следующие мероприятия: индивидуальные памятки и стендовая информация по адаптации детей, консультации по организации режима дня в период адаптации, рекомендации по профилактике заболеваемости и дезадаптации, родительские собрания по возрастным особенностям детей и др. Ежедневно родители могли получить индивидуальные консультации по любым интересующим вопросам у воспитателя, педагога – психолога, медицинской сестры и администрации.

Карта динамики уровня адаптации детей к условиям ДО

№	Показатели / Индикаторы	Баллы (от 0 до 2)	Результаты
1	Наличие высоких показателей адаптации в ДОО		
	0-40 %	0	
	41-50 %	1	
	51-60 %	2	2 (58%)

Методика расчета: численность воспитанников с лёгкой степенью адаптации к ДОО / от общей численности зачисленных воспитанников в ДОО x 100

Для 10% острая фаза адаптации ещё не завершилась, Основные причины протекания адаптации в тяжёлой форме у этих детей: частые заболевания, неподготовленность к режиму и питанию в детском саду (несмотря на рекомендации), сильная привязанность к родителям, отсутствие единства требований в воспитании ребёнка. С родителями детей, чей адаптационный период протекал в тяжёлой форме, были проведены индивидуальные консультации, а также вывешен наглядный материал на информационном стенде.

ВЫВОД.

Результаты педагогического анализа показывают преобладание детей со сформированным и находящимися в стадии формирования уровнями развития, что говорит об эффективности педагогического процесса в ДООУ.

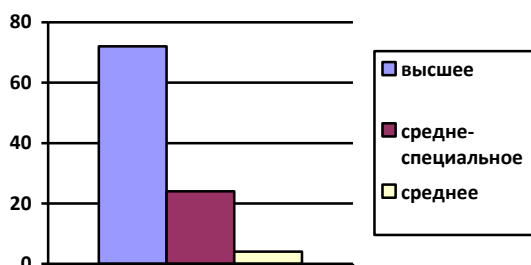
Воспитательная работа.

Чтобы выбрать стратегию воспитательной работы, в 2020 году проводился анализ состава семей воспитанников.

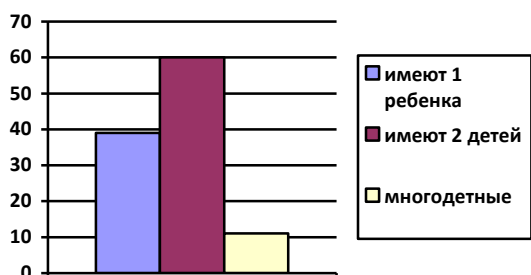
Характеристика контингента семей воспитанников.

Воспитанники дошкольного учреждения – дети из семей различного социального статуса: рабочие, госслужащие, предприниматели, безработные.

Уровень образования



По количеству детей



Большинство детей воспитывается в полных семьях, 11% из них многодетные семьи, 8% из социально-незащищенных семей (воспитываются одинокими матерями).

Воспитательная работа строится с учетом индивидуальных особенностей детей, с использованием разнообразных форм и методов, в тесной взаимосвязи воспитателей, специалистов и родителей и проводится на протяжении всего времени проводимым воспитанником в дошкольном учреждении.

В 2021 году педагогический коллектив уделил внимание следующим направлениям:

- 76- ление Победы в Великой Отечественной войне,
- 60 лению первого полета в космос
- развитию интереса к участию детей в спортивных играх, активности в самостоятельной двигательной деятельности,
- развитию ключевых компетенций у воспитанников, направленных на формирование первичных представлений о мире профессий и интереса к профессионально-трудовой деятельности используя проектную деятельность.
- приобщение к произведениям художественной литературы самарских авторов.

С воспитанниками проводились следующие мероприятия:

неделя	месяц	Мероприятия с детьми
I	сентября	3 сентября
I	сентября	Неделя безопасности.
II	октября	Конкурс чтецов «С любовью к природе» к Всероссийскому уроку «Экология и энергосбережение»,
III	октября	Тематическая неделя «Литературная кругосветка»
IV	октября	Праздник осени
II	ноября	Тематическая акция «Утро начинается с зарядки»
I	декабря	Неделя здоровья
III	декабря	Праздник «Новый год отметим вместе – танцем, юмором и песней!»
II	января	Спортивный праздник «Зимний спортивный бум»
III	января	Шашечный турнир
I	февраля	Конференция ко «Дню российской науки»
II	февраля	Викторина к «Международному дню родного языка»
III	февраля	Квест «Город мастеров»
I	марта	«Самая лучшая мама на свете» тематический праздник
IV	марта	Театральный фестиваль
II	апреля	Тематическая неделя посвященная 60 –летию полета в космос
II	апреля	Фестиваль конструирования «Технопарк»
III	апреля	Мероприятия ко Дню Земли.
IV	апреля	Весенние утренники
I	мая	Тематическая неделя ко Дню Победы

III мая	Спортивный праздник «ГТО и детский сад быть здоровым каждый рад»
IV мая	Выпускные праздники

С целью воспитательной работы налажено сотрудничество с социальными партнерами:

- Областная детская библиотека
- МБОУ школа №64, 174
- Детская музыкальная школа № 10

Дополнительное образование

В 2020 году в дошкольном учреждении работали дополнительные образовательные услуги:

направление	Платные дополнительные образовательные услуги	Количество воспитанников	Бесплатные дополнительные образовательные услуги	Количество воспитанников
художественно-эстетическое	Хореографическая студия	123	Танцевальный ансамбль «Бусинка»	20
			Детский хор	26
	Вокальная студия	9	Музыкальная палитра	30
	Волшебная флейта	5	Диатонические колокольчики	32
техническое	Театральная студия	25		
	Конструкторское бюро	42		
социально-педагогическое	Английский язык	38	Английский язык	30
	Карапуз	17		
	Логопедическое занятие	43		
физкультурно-спортивное	Фитбол	29	Подготовка к ГТО	94
	Фехтование	15		

По результатам исследования качества дополнительных платных образовательных услуг- 93% родителей (законных представителей)

воспитанников удовлетворены качеством предоставляемых образовательных услуг.

На следующий учебный год необходимо расширить спектр дополнительного образования в дошкольном учреждении.

ВЫВОД.

В дошкольном учреждении проводится воспитательная работа по различным направлениям. Необходимо обратить внимание на спектр дополнительного образования

IV. ОЦЕНКА ФУНКЦИОНИРОВАНИЯ ВНУТРЕННЕЙ СИСТЕМЫ ОЦЕНКИ КАЧЕСТВА ОБРАЗОВАНИЯ

В дошкольном учреждении разработана и утверждена Программа внутренней системы оценки качества образования. В ДОУ имеется в наличии документы, регламентирующие функционирование внутренней системы оценки качества образования: Положение ВСОКО, Положение о рабочей группе по ВСОКО, Положение о представителе руководства качеством образования, Положение о мониторинге, приказы.

Внутренняя система оценки качества предоставляемых услуг осуществляется в целях непрерывного системного анализа и оценки состояния и перспектив условий реализации ООП ДОУ в соответствии с требованиями ФГОС ДО. С целью повышения эффективности образовательной деятельности применяем педагогический мониторинг, который даёт качественную и своевременную информацию, необходимую для принятия управленческих решений.

В учреждении выстроена четкая система методического контроля и анализа результативности воспитательно-образовательного процесса по всем направлениям развития дошкольника и функционирования ДОУ в целом.

В период декабрь 2021г проводилось онлайн анкетирование родителей, в котором приняло участие – семей.

Итоговый лист анкетирования семей воспитанников

№	Пожалуйста, отметьте Ваш выбор: ответы в %	Полностью согласен	Скорее согласен	Скорее не согласен	Полностью не согласен	Затрудняюсь ответить
1.	Моему ребенку нравится ходить в детский сад	67	28	3	0	1

2.	Работа воспитателей и сотрудников детского сада достаточна, чтобы мой ребенок хорошо развивался и был благополучен.	62	27	7	1	3
3.	В детском саду учитывают интересы и точку зрения моего ребенка	48	37	4	1	10
4.	Мой ребенок хорошо ухожен, за ним хороший присмотр в детском саду	69	25	4	0	2
5.	Я знаю, что мой ребенок в безопасности в детском саду	68	26	3	0	3
6.	Меня устраивает управление детским садом	61	32	3	1	3
7.	Меня устраивает материально-техническое обеспечение детского сада	50	37	6	2	5
8.	Меня устраивает питание в детском саду	52	28	5	9	6
9.	Меня устраивает подготовка к школе, осуществляемая в детском саду	32	29	10	3	26
10.	Сотрудники детского сада учитывают мнение родителей в своей работе	52	35	5	1	7

Анкетирование показало, что большинство родителей оценивают работу детского сада положительно, что свидетельствует о соответствии качества оказываемых образовательных услуг требованиям основного заказчика.

По результатам анкетирования проведено педагогическое совещание, где были рассмотрены отдельные критерии по возрастным группам и намечены основные пути улучшения качества образовательной деятельности. Основные направления: развитие взаимодействия педагогов и администрации ДОО с родителями (законными представителями), улучшение питания в ДОО, усиление контроля за безопасностью воспитанников.

В рамках ВСОКО прошел мониторинг по **Шкалам** для комплексной оценки качества образования в ДОО (**ECERS**), который показал средний уровень, были даны рекомендации по каждой группе педагогам. В самообследование представлен сводный отчет по группам.

шкалы/подшкалы	Средняя оценка по дошкольным группам (с 3-7 лет)											Средний балл
	группа №3	группа №4	группа №5	группа №6	группа №7	группа №8	группа №9	группа №10	группа №11	группа №12	группа №13	
1. Предметно-пространственная среда												4,66
1.1. Внутреннее помещение	4	5	3	6	4	2	6	6	4	4	5	
1.2. Мебель для повседневного ухода, игр и учения	6	5	5	6	5	4	2	5	7	6	5	
1.3. Обустройство пространства для игр и учения	5	5	4	5	5	6	5	5	5	5	4	
1.4. Места для уединения	5	5	5	5	5	4	4	5	4	5	4	
1.5. Визуальное оформление пространства для детей	3	4	3	5	4	4	4	5	4	3	4	
1.6. Пространство для игр, развивающих крупную моторику	5	4	4	5	5	6	5	5	4	5	4	
1.7. Оборудование для развития крупной моторики	5	5	4	5	5	4	5	5	3	5	5	
2. Присмотр и уход за детьми												6,04
2.1. Прием пищи / перекусы	7	6	7	7	6	6	6	6	6	7	4	
2.2. Пользование туалетом / пеленание	6	7	4	5	6	7	5	5	7	5	7	
2.3. Гигиена	7	5	7	6	4	6	6	7	6	7	6	
2.4. Безопасность	7	7	6	6	5	6	6	6	5	6	7	
3. Речь и грамотность												3,31
3.1. Помощь детям в расширении словарного запаса	6	4	5	5	5	4	4	4	4	5	4	
3.2. Побуждение детей к общению	5	5	5	6	6	6	6	6	4	5	5	
3.3. Использование книг персоналом при работе с детьми	4	3	3	5	4	4	4	3	4	4	3	
3.4. Побуждение детей к использованию книг	5	4	3	6	6	6	4	6	5	5	4	
3.5. Знакомство с печатным словом/текстом	4	4	3	3	4	4	2	3	3	4	4	

Средняя оценка по подшкале	4,8	4	3,8	5	5	4,8	4	4,4	4	4,2	4	4,36
4. Виды активности												
4.1. Мелкая моторика	5	3	4	3	3	3	4	4	5	5	4	
4.2. Искусство	5	5	4	4	5	4	5	5	4	4	5	
4.3. Музыка / движение	3	6	4	3	3	4	6	6	4	3	1	
4.4. Кубики	1	4	3	3	4	4	4	4	5	3	4	
4.5. Материалы для занятий математической деятельностью	4	3	3	3	2	2	3	3	2	3	3	
4.6. Ролевые игры	5	1	3	4	5	4	3	4	2	2	1	
4.7. Природа/ наука	3	3	3	3	3	2	3	2	2	2	2	
4.8. Математика в повседневной деятельности	6	5	4	5	3	2	4	4	3	4	4	
4.9. Понимание графических изображенных чисел	3	3	3	2	3	2	4	4	3	3	1	
4.10. Содействие принятию многообразия	1	3	2	1	3	4	3	3	1	1	1	
4.11. Использование технических средств	5	2	1	1	3	3	4	4	4	4	5	
5. Взаимодействие												5,51
5.1. Присмотр за деятельностью по развитию крупной моторики детей	5	5	4	5	6	6	6	6	6	4	5	
5.2. Индивидуальный подход к учению и обучению	5	5	3	6	5	4	7	7	5	5	5	
5.3. Взаимодействие персонала и детей	7	7	6	6	6	6	6	6	7	7	7	
5.4. Взаимодействие детей	5	6	3	6	6	6	7	7	4	5	6	
5.5. Дисциплина	4	7	4	6	5	5	5	5	4	4	7	
6. Структурирование программы												5,08
6.1. Смена деятельности и ожидания	6	5	6	4	5	5	5	5	5	7	5	
6.2. Свободная игра	6	5	5	5	4	6	5	5	5	6	6	
6.3. Групповые занятия: игры и занятия	6	5	5	4	4	5	5	5	4	4	5	
СРЕДНИЙ ПОКАЗАТЕЛЬ	5,20	4,89	4,44	4,89	4,68	4,86	4,88	5,11	4,57	4,82	4,76	4,83

ВЫВОД.

Система внутренней оценки качества образования функционирует в соответствии с требованиями действующего законодательства, созданная система работы ДОУ позволяет максимально удовлетворять потребность и запросы родителей.

V. ОЦЕНКА КАДРОВОГО ОБЕСПЕЧЕНИЯ

№	Показатели	Измерение	Результат
1	Укомплектованность педагогическими кадрами	2 балла – наличие полного штата педагогов (воспитателей) для реализации ООП ДО, 1 балл – наличие менее 10% вакансий педагогов в штате, необходимом для реализации ООП ДО, 0 баллов – наличие более 10% вакансий педагогов в штате, необходимом для реализации ООП ДО.	2
2.	Образовательный ценз педагогических кадров	3 балла - более 50% педагогов имеют высшее профессиональное образование 2 балла – от 20 до 50% педагогов имеют высшее профессиональное образование 1 балл – от 10 до 20% педагогов имеют высшее профессиональное образование баллов – менее 10% педагогов имеют высшее профессиональное образование (или получают его)	2
3.	Уровень квалификации педагогических кадров	3 балла – не менее 70% педагогов имеют квалификационную категорию 2 балла – от 40 до 70% педагогов имеют квалификационную категорию 1 балл – от 20 до 40% педагогов имеют квалификационную категорию (или получают ее)	3
4.	Дополнительное профессиональное образование педагогических работников	3 балла – 100% педагогов прошли курсы повышения квалификации в соответствующих объемах в соответствующие сроки 2 балла – более 90% 1 балл – от 70 до 90% 0 баллов – менее 70% педагогов	3
5	Профессиональные достижения	3 балла – не менее 80% педагогов имеют различные профессиональные	1

педагогических кадров	достижения 2 балла – более 50% педагогов имеют различные профессиональные достижения 1 балл – профессиональные достижения имеют отдельные педагоги 0 баллов – педагоги ДООУ не имеют профессиональных достижений	
Итоговый показатель		11 (78%)

Карта анализа профессиональных достижений педагогов

№	показатель	Количество %
1	Наличие у педагогов отраслевых наград, званий.	
	Муниципального уровня	
	Регионального уровня	
	Всероссийского уровня	2
2	Наличие у педагогов грамот:	
2.1	Районного уровня	42
2.2	Муниципального уровня	42
2.3	Регионального уровня	6
3	Транслирование в педагогических коллективах опыта практических результатов профессиональной деятельности, в том числе инновационной, на:	
3.1	Районного уровня	3
3.2	Муниципального уровня	0
3.3	Регионального уровня	32%
4	Участие в профессиональных конкурсах:	
4.1	Районного уровня	
4.2	Муниципального уровня	30%
4.3	Регионального уровня	6%
4.4	Всероссийского уровня	0

ВЫВОД.

Детский сад укомплектован кадрами полностью. Педагоги постоянно повышают свой профессиональный уровень. Низкий показатель участие педагогов в профессиональных конкурсах и транслировании опыта работы.

VI. ОЦЕНКА УЧЕБНО-МЕТОДИЧЕСКОГО И БИБЛИОТЕЧНО-ИНФОРМАЦИОННОГО ОБЕСПЕЧЕНИЯ

№	Показатели	Измерение	Результат
1	Соответствие материально-технических условий требованиям к материально-техническому обеспечению для реализации ООП ДО ДОУ		
1	материально-техническое обеспечение образовательного процесса соответствует ООП ДО ДОУ;	соответствует – 2 балла;	1
2	программно-методическое обеспечение образовательного процесса, учебно-методические комплекты отвечают требованиям комплектности обеспечения образовательного процесса с учетом достижения целей и планируемых результатов освоения ООП ДО ДОУ	частично соответствует – 1 балл;	2
3	наличие комплектов развивающих пособий для детей по образовательным областям с учетом возраста воспитанников	не соответствует – 0 баллов	1
4	наличие комплектов дидактических и демонстрационных материалов		1
5	наличие электронных образовательных ресурсов		1
6	наличие детской художественной литературы		1
7	помещения оснащены развивающей предметно пространственной средой		2
8	учитываются индивидуальные особенности воспитанников		2
9	педагоги удовлетворены качеством методического обеспечения образовательного процесса		1
3	Информационное обеспечение		
1	Официальный сайт соответствует нормативным требованиям. Является маркетинговым инструментом учреждения, имеет режим общения с родителями.	Смотри выше	2
	Итоговый показатель		14 (48%)

ВЫВОД.

Анализ программно-методического обеспечения показывает, что к учебному году методический кабинет пополняется современной методической литературой, наглядными пособиями по различным образовательным областям программ. Но существует еще необходимость оснащения современными техническими средствами рабочего места каждого педагога, т.к. ноутбуки пока не на каждой группе, а для оформления электронных документов приходится выбирать время работы на стационарном компьютере. Не хватает наглядности к образовательной программе, методических справочников

VII. ОЦЕНКА МАТЕРИАЛЬНО-ТЕХНИЧЕСКОЙ БАЗЫ

2	Соответствие материально-технических условий требованиям к материально-техническому обеспечению для организации дополнительных видов деятельности воспитанников		
1	в ДОУ предусмотрены условия для организации физкультурно-спортивной деятельности (наличие физкультурного зала, спортивная площадка и т.д.)	соответствует – 2 балла;	2
2	в ДОУ предусмотрены условия для организации музыкальной деятельности (наличие музыкального зала)	частично соответствует – 1 балл;	2
3	в ДОУ предусмотрены условия для организации физической активности и разнообразной игровой деятельности воспитанников на прогулке (наличие прогулочных площадок)	не соответствует – 0 баллов	2
4	в ДОУ предусмотрены условия для организации индивидуальной работы с воспитанниками		2
5	в ДОУ предусмотрены условия для организации развития творческих способностей и интересов воспитанников (хореографический зал, изостудия)		1

Материально-техническое состояние Детского сада и территории соответствует действующим санитарно-эпидемиологическим требованиям к устройству, содержанию и организации режима работы в дошкольных организациях, правилам пожарной безопасности, требованиям охраны труда.

№	Показатели	Измерение	Результат
1	Показатели, характеризующие общий критерий оценки качества материально-технического обеспечения программы		
1.1	Образовательное пространство обеспечено учебно-методическим комплектом и необходимым оборудованием в объёме, предусмотренном программой.	соответствует – 2 балла;	1
1.2	Образовательное пространство обеспечено оснащёнными учебными кабинетами, необходимыми для реализации программы.	частично соответствует – 1 балл; не соответствует – 0 баллов	2
Максимальное количество баллов по показателю		4	3
2	Показатели, характеризующие общий критерий оценки качества оснащённости информационно-коммуникативными средствами, используемыми в целях образования		
2.1	Наличие мобильного интерактивного комплекса (интерактивная доска, проектор, ноутбук) и пр.	соответствует – 2 балла;	1
2.2	Наличие компьютеров, имеющих доступ к сети Интернет.	частично соответствует – 1 балл;	1
2.3	Наличие персональных компьютеров доступных для использования детьми.	не соответствует – 0 баллов	1
Максимальное количество баллов по показателю		6	3
3	Показатели, характеризующие общий критерий оценки качества состояния и содержания территории, зданий и помещений в соответствии с санитарно-эпидемиологическими правилами и нормами		
3.1	Наличие дополнительных оборудованных помещений для занятий с детьми, предназначенных для поочередного использования всеми или несколькими детскими группами: - отдельный музыкальный зал; - отдельный физкультурный зал; - кабинет учителя-логопеда; - кабинет педагога-психолога.	соответствует – 2 балла; частично соответствует – 1 балл; не соответствует – 0 баллов	2
3.2	Наличие теневого навеса на прогулочных площадках в исправном состоянии.		2
3.3	В организации пространства участка имеется песочница с приспособлением для укрытия и песком; обеспечена возможность его замены и увлажнения.		2
3.4	Наличие в организации пространства группы детской мебели,		2

	соответствующей росту детей.		
3.5	Наличие в организации пространства группы столов и стульев, соответствующих числу детей в группе.		2
3.6	Наличие маркировки на индивидуальных шкафчиках в раздевальной (приемной) в соответствии с гендерной спецификой.		2
3.7	Наличие и организация спортивного уголка, обеспечивающего стимулирование двигательной активности воспитанников.		2
3.8	Наличие сертификатов на игрушки.		2
3.9	Размещение мебели в спальнях обеспечивает свободный проход детей между кроватями, кроватями и наружными стенами, кроватями и отопительными приборами.		2
3.10	Имеется 3 комплекта постельного белья, включая полотенца для лица и ног, 2 смены наматрасников для каждого ребёнка.		1
3.11	Наличие в организации пространства туалетной умывальных раковин и унитазов из расчета 1 раковина (унитаз) на 5 детей, их состояние.		2
3.12	Наличие в организации пространства туалетной хозяйственных шкафов, шкафов для уборочного инвентаря в исправном состоянии.		1
3.13	Источники искусственного освещения содержатся в исправном состоянии.		2
3.14	Исправность системы отопления и вентиляции, обеспечена возможность использования ограждений отопительных приборов.		2
3.15	Наличие бытовых термометров для организации контроля температуры воздуха и соблюдения температурного режима.		2
3.16	Соблюдение графика влажной уборки помещений.		2
3.17	Соблюдение условий хранения дезинфицирующих растворов.		2
3.18	Обеспечение ежедневного мытья игрушек.		2
3.19	Обеспечение смены постельного белья, полотенца, в т.ч. транспортировка грязного белья в прачечную.		2
	Максимальное количество баллов по показателю	38	32
4	Показатели, характеризующие общие критерии оценки качества организации питания		
4.1	Технологическое и холодильное оборудование, инвентарь, посуда, тара находятся в исправном состоянии.	соответствует – 2 балла;	2
4.2	На кухонном инвентаре и посуде для сырых и готовых пищевых продуктов имеется маркировка.	частично соответствует – 1 балл;	2
4.3	Соблюдаются условия хранения сырой и готовой продукции в соответствии с нормативно-технической документацией.	не соответствует	2

4.4	Мытьё посуды и технологического оборудования осуществляется с соблюдением температурного режима.	– 0 баллов	2	
4.5	Соблюдается график генеральной уборки помещений и оборудования.		2	
4.6	Осуществление своевременной дератизации.		2	
4.7	Наличие документов на пищевые продукты и продовольственное сырьё, подтверждающих их качество и безопасность (ярлычков, сертификатов, удостоверений).		2	
4.8	Качественно ведётся журнал «Бракераж сырых продуктов».		2	
4.9	Обеспечена правильность хранения скоропортящихся продуктов в холодильном оборудовании.		2	
4.10	Соблюдение температурного режима в холодильном оборудовании.		2	
4.11	Соблюдений условий хранения продуктов в складских помещениях.		2	
4.12	Соблюдение санитарно-эпидемиологических требований к технологическим процессам.		2	
4.13	Соблюдение условий обработки яиц.		2	
4.14	Соблюдение производства готовых блюд в соответствии с технологическими картами.		2	
4.15	Соблюдение норм и графика выдачи готовой пищи на пищеблоке, на группах.		2	
4.16	Наличие контрольных блюд.		44	2
4.17	Организация правильного питьевого режима.			2
4.18	Наличие и соблюдение примерного меню.			2
4.19	Ведение журнала бракеража готовой кулинарной продукции.			2
4.20	Наличие технологических карт.			2
4.21	Соблюдение норм расхода продуктов питания.			2
4.22	Наличие и правильность отбора суточных проб готовой продукции.			2
Максимальное количество баллов по показателю				44
5	Показатели, характеризующие общий критерий оценки качества оснащённости помещений для работы медицинского персонала			
5.1	Наличие в медицинском блоке процедурного кабинета с необходимым оборудованием.		соответствует – 2 балла; частично соответствует – 1 балл; не соответствует – 0 баллов	2
5.2	В организации пространства группы имеется наличие аптек для оказания первой медицинской помощи.	2		
5.3	Наличие в медицинском блоке медицинского кабинета.	2		
5.4	Наличие в медицинском блоке туалета для приготовления	2		

	дезинфицирующих растворов.		
	Максимальное количество баллов по показателю	8	8
6	Показатели, характеризующие общий критерий оценки качества охраны зданий и территории		
6.1	Соблюдение требований техники безопасности в образовательном пространстве групповых и других помещениях.	соответствует – 2 балла;	2
6.2	В организации пространства зданий имеется специализированная охрана.	частично соответствует – 1 балл;	2
6.3	В организации пространства зданий осуществляется пропускной режим.	не соответствует – 0 баллов	2
6.4	В организации пространства зданий используются исправные и сохранные электрические розетки, выключатели.		2
6.5	В организации пространства учитывается необходимость обеспечения сопротивления изоляции электросети и заземления оборудования.		2
	Максимальное количество баллов по показателю	10	10
7	Показатели, характеризующие общий критерий оценки качества организации пожарной защищённости		
7.1	Соблюдение правил пожарной безопасности при подготовке к проведению новогодних утренников.	соответствует – 2 балла;	2
7.2	Наличие индивидуальных средств защиты органов дыхания в группах и кабинетах.	частично соответствует – 1 балл;	2
7.3	Исправное техническое состояние огнетушителей.	не соответствует – 0 баллов	2
7.4	Работоспособность внутренних пожарных кранов на водоотдачу с перекаткой.		2
7.5	Соблюдение правил пожарной безопасности на рабочем месте, противопожарного режима, эвакуационных выходов.		2
7.6	Исправное состояние пожарной сигнализации и автоматической системы оповещения людей при пожаре.		2
	Максимальное количество баллов по показателю	12	12
8	Показатели, характеризующие общий критерий оценки качества доступной среды		
8.1	Наличие паспорта доступности объекта социальной инфраструктуры для всех категорий инвалидов.	соответствует – 2 балла;	2
8.2	Наличие в ОО элементов доступной среды: - пандусы; - звонок; - расширенные дверные проемы;	частично соответствует – 1 балл; не соответствует – 0 баллов	1

	- оборудованные туалеты.		
8.3	Надлежащее размещение оборудования и носителей информации, необходимых для обеспечения беспрепятственного доступа к объектам (местам предоставления услуг) инвалидов, имеющих стойкие расстройства функции зрения, слуха и передвижения.		1
8.4	Дублирование необходимой для инвалидов, имеющих стойкие расстройства функции зрения, зрительной информации – звуковой информацией, а также надписей, знаков и иной текстовой и графической информации – знаками, выполненными рельефно-точечным шрифтом Брайля и на контрастном фоне.		0
8.5	Дублирование необходимой для инвалидов по слуху звуковой информации зрительной информацией.		0
Максимальное количество баллов по показателю		10	4
Итоговое количество баллов по показателям		118	98 (83%)

ВЫВОД.

Анализ соответствия материально-технического обеспечения реализации ООП ДО требованиям, предъявляемым к участкам, зданию, помещениям показал, что для реализации ООП ДО в каждой возрастной группе предоставлено отдельное просторное, светлое помещение, в котором обеспечивается оптимальная температура воздуха, канализация и водоснабжение. Помещение оснащено необходимой мебелью, подобранной в соответствии с возрастными и индивидуальными особенностями воспитанников.

Выводы по итогам самообследования образовательного учреждения

Организация педагогического процесса отмечается гибкостью, ориентированностью на возрастные и индивидуальные особенности детей, что позволяет осуществить личностно-ориентированный подход к детям.

Содержание образовательно-воспитательной работы соответствует требованиям социального заказа (родителей), обеспечивает обогащенное развитие детей за счет использования базовой и дополнительных программ; В ДОУ работает коллектив единомышленников из числа профессионально подготовленных кадров, наблюдается повышение профессионального уровня педагогов, создан благоприятный социально-психологический климат в коллективе, отношения между администрацией и коллективом строятся на основе сотрудничества и взаимопомощи; материально-техническая база,

соответствует требованиям, запланированная воспитательно-образовательная работа на учебный год выполнена в полном объеме, мониторинговые мероприятия показывают достаточный уровень развития воспитанников.

По итогам работы дошкольного учреждения определены следующие направления:

Повышение социального статуса дошкольного учреждения.

Создание равных возможностей для каждого воспитанника в получении дошкольного образования.

Рост творческих достижений всех субъектов образовательного процесса, овладение комплексом технических навыков и умений, необходимых для их реализации.

Повышение уровня педагогического просвещения родителей (законных представителей), увеличение числа родителей (законных представителей), обеспечиваемых консультативной поддержкой МДОУ.

Ситуация «дефицитного» бюджетного финансирования учреждения и постоянный недостаток средств на развитие материальной базы является предпосылкой для поиска средств самофинансирования и самокупаемости, т. е. для создания сети дополнительных платных образовательных и оздоровительных услуг.

Недостаточная открытость ДОО ограничивает возможности его развития, следовательно, актуальной является организация сотрудничества учреждения с различными социальными партнерами (образовательными учреждениями, учреждениями здравоохранения, культурнопросветительскими и общественными организациями и др.)

Направить работу педагогов в соответствии с рекомендациями по шкалам ECERS

РЕЗУЛЬТАТЫ АНАЛИЗА ПОКАЗАТЕЛЕЙ ДЕЯТЕЛЬНОСТИ ОРГАНИЗАЦИИ

Данные приведены по состоянию на 29.12.2021 г.

Показатели	Единица измерения	Количество

Образовательная деятельность		
Общее количество воспитанников, которые обучаются по программе дошкольного образования в том числе обучающиеся:	человек	418
в режиме полного дня (8–12 часов)		418
в режиме кратковременного пребывания (3–5 часов)		0
в семейной дошкольной группе		0
по форме семейного образования с психолого-педагогическим сопровождением, которое организует детский сад		0
Общее количество воспитанников в возрасте до трех лет	человек	60
Общее количество воспитанников в возрасте от трех до восьми лет	человек	358
Количество (удельный вес) детей от общей численности воспитанников, которые получают услуги присмотра и ухода, в том числе в группах:	человек (процент)	
8–12-часового пребывания		418 (100%)
12–14-часового пребывания		0 (0%)
круглосуточного пребывания		0 (0%)
Численность (удельный вес) воспитанников с ОВЗ от общей численности воспитанников, которые получают услуги:	человек (процент)	
по коррекции недостатков физического, психического развития		0 (0%)

обучению по образовательной программе дошкольного образования		418 (100%)
присмотру и уходу		0 (0%)
Средний показатель пропущенных по болезни дней на одного воспитанника	день	8,6
Общая численность педработников, в том числе количество педработников:	человек	30
с высшим образованием		16
высшим образованием педагогической направленности (профиля)		1
средним профессиональным образованием		14
средним профессиональным образованием педагогической направленности (профиля)		13
Количество (удельный вес численности) педагогических работников, которым по результатам аттестации присвоена квалификационная категория, в общей численности педагогических работников, в том числе:	человек (процент)	23 (70%)
с высшей		13 (40%)
первой		10 (30%)
Количество (удельный вес численности) педагогических работников в общей численности педагогических работников, педагогический стаж работы которых составляет:	человек (процент)	

до 5 лет		14 (42%)
больше 30 лет		8 (25%)
Количество (удельный вес численности) педагогических работников в общей численности педагогических работников в возрасте:	человек (процент)	
до 30 лет		5(15%)
от 55 лет		3 (9%)
Численность (удельный вес) педагогических и административно-хозяйственных работников, которые за последние 5 лет прошли повышение квалификации или профессиональную переподготовку, от общей численности таких работников	человек (процент)	30 (100%)
Численность (удельный вес) педагогических и административно-хозяйственных работников, которые прошли повышение квалификации по применению в образовательном процессе ФГОС, от общей численности таких работников	человек (процент)	30 (100%)
Соотношение «педагогический работник/воспитанник»	человек/человек	6/1
Наличие в детском саду:	да/нет	
музыкального руководителя		да
инструктора по физической культуре		да
учителя-логопеда		да

логопеда		нет
учителя-дефектолога		нет
педагога-психолога		да
Инфраструктура		
Общая площадь помещений, в которых осуществляется образовательная деятельность, в расчете на одного воспитанника	кв. м	2,2 кв. м
Площадь помещений для дополнительных видов деятельности воспитанников	кв. м	11
Наличие в детском саду:	да/нет	
физкультурного зала		да
музыкального зала		да
прогулочных площадок, которые оснащены так, чтобы обеспечить потребность воспитанников в физической активности и игровой деятельности на улице		да

Анализ показателей указывает на то, что Детский сад имеет достаточную инфраструктуру, которая соответствует требованиям СП 2.4.3648-20. «Санитарно-эпидемиологические требования к устройству, содержанию и организации режима работы дошкольных образовательных организаций» и позволяет реализовывать образовательные программы в полном объеме в соответствии с ФГОС ДО.

Детский сад укомплектован достаточным количеством педагогических и иных работников, которые имеют высокую квалификацию и регулярно проходят повышение квалификации, что обеспечивает результативность образовательной деятельности.